



Provozní řád Kulturního centra - sokolovny

Čl. 1

Působnost provozního řádu

Provozní řád upravuje podmínky a způsob užívání nebytových prostor a jeho zařízení v Kulturním centru – sokolovně v Rájci-Jestřebí (dále jen „Kulturní centrum“) na ulici Fügnerova č. 281.

Čl. 2

Základní ustanovení

Město Rájec-Jestřebí se sídlem Blanenská 84, 679 02 Rájec-Jestřebí, IČ: 00280836, DIČ: CZ00280836 je správcem, provozovatelem a vlastníkem budovy Kulturního centra. V tomto provozním řádu je dále označováno jako „pronajímatel“. Kontaktní osobou pronajímatele je správce Kulturního centra:

telefon: 725 339 361, email: sokolovna-spravce@rajecjestrebi.cz

Osoba, která uzavře nájemní vztah s pronajímatelem na pronájem Kulturního centra, je označována jako „nájemce“.

Čl. 3

Práva a povinnosti z nájmu

- 1) Práva a povinnosti plynoucí z nájmu nebytových prostor upravuje zákon č. 89/2012 Sb. - občanský zákoník.
- 2) Při veškerých činnostech v pronajatých prostorách Kulturního centra je nájemce povinen chovat se tak, aby nedošlo ke vzniku mimořádné události (např. požár) a k ohrožení života a zdraví všech osob a majetku pronajímatele.
- 3) Nájemce je odpovědný za veškeré škody, které vzniknou na majetku a zařízení pronajímatele v pronajatých prostorách po celou dobu nájmu. Nájemce odpovídá za škody způsobené okolnostmi, které mají původ v povaze přístroje nebo jiných věcí, jichž při své činnosti použil. Nájemce taktéž odpovídá za škody způsobené třetí osobou v průběhu jeho nájemní akce. Zjištěné škody je nájemce povinen na vlastní náklady neprodleně odstranit nebo dojednat s pronajímatelem jiný způsob náhrady.
- 4) Nájemce nese plnou odpovědnost za věci uložené, odložené a vnesené do pronajatých prostor svými pracovníky a ostatními osobami, které se v těchto prostorách s jeho vědomím zdržují.
- 5) Pronajímatel je povinen zajistit nájemci plný a nerušený výkon jeho práv spojených s užíváním pronajatých prostor.
- 6) Pronajímatel je oprávněn po předchozím oznámení nájemci ke vstupu do pronajatých prostor za účelem zjištění technického stavu pronajatých prostor a provedení nutných oprav. Ve výjimečných případech (havárie, ohrožení života a zdraví osob, bezprostředně hrozící škody na majetku) bude zajištěno zpřístupnění pronajatých prostor i bez souhlasu nájemce. O tomto zásahu vyrozumí pronajímatel neprodleně nájemce a pořídí o zásahu písemný protokol.
- 7) Nájemce, který zajišťuje akce pro děti, zajistí hlídání dětí během akce. Rodiče, kteří jsou přítomni s dětmi, zajistí jejich hlídání. Děti nesmí pobývat v prostorách Kulturního centra samy bez dozoru dospělého. Při školních akcích je zodpovědnou osobou dozor určený vedením školy.
- 8) Nájemce je povinen umožnit volný přístup k uzávěrům, hydrantům, měřičům a vstupům.

- 9) Nájemce nesmí:
 - a) zasahovat do rozvodů vody a odpadů
 - b) zasahovat do elektrické instalace
 - c) zasahovat do topného systému
 - d) narušovat zdi a celistvost zděných konstrukcí
 - e) upevňovat ozdoby a reklamu na zdi mimo k tomu vyhrazených míst
 - f) nadměrně zatěžovat jakékoliv konstrukce
- 10) V pronajatých prostorách je zakázáno skladovat jakékoliv hořlaviny, tlakové lahve k dopravě plynů, jedovaté a jiné nebezpečné látky a pyrotechnický materiál.
- 11) Do prostor Kulturního centra je vstup se zvířaty bez souhlasu pronajímatele zakázán.
- 12) Nájemce je povinen zajišťovat povinný rozsah služeb ve smyslu zákona č. 133/1985 Sb., o požární ochraně (dle Přílohy č. 2 tohoto Provozního řádu).

Čl. 4

Užívání společných prostor a zařízení

- 1) Společné prostory v Kulturním centru se užívají jen k účelům odpovídajícím jejich určení a takovým způsobem, aby nedocházelo k omezování práv ostatních nájemců.
- 2) Mezi účely užívání patří zejména pořádání divadelních a kulturních představení, výstavy, přednášky, besedy, hudební zkoušky, prezentace apod.
- 3) Maximální počet současně přítomných účastníků nájemní akce je 400 osob. Pořadatelskou službu zajišťuje nájemce, a to na každých 100 účastníků 4 pořadatele starší 18 let.
- 4) Ve všech krytých prostorách Kulturního centra je zakázáno kouřit nebo manipulovat s otevřeným plamenem.
- 5) Vjíždět do Kulturního centra je zakázáno.
- 6) Před vjezdem do areálu Kulturního centra - sokolovny (mezi budovou sokolovny a budovou č. p. 280) nesmí vozidla stát z důvodu případného zásahu IZS. Doporučuje se parkování na ulici Fügnerova cca 50 m od budovy sokolovny v proluce mezi domy č. p. 278 a 321.
- 7) Stání vozidel přímo před budovou Kulturního centra – sokolovny je zakázáno. Zastavení vozidla je možné pro případ vykládky či nakládky osob, předmětů či zboží, případně se souhlasem správce Kulturního centra – sokolovny.

Čl. 5

Provozní doba Kulturního centra

- 1) Provozní doba u nájemní akce je stanovena objednávkou mezi pronajímatelem a nájemcem podle druhu konané akce.

Čl. 6

Poskytování služeb, objednávka, úhrada za služby

- 1) Nájemci jsou poskytovány služby¹ na základě písemné objednávky, kterou uzavře osobně v Informačním centru Městského úřadu Rájec-Jestřebí, Komenského 620, 679 02 Rájec-Jestřebí, kontakt: informace@rajecjestrebi.cz. Tato objednávka musí být uzavřena nejpozději do 21 dní od rezervování termínu pronájmu.
- 2) Nájemce uhradí kauci (500 Kč) na objednané služby. Tato kauce bude odečtena od celkové ceny za objednané služby. V případě, že se pronájem neuskuteční a nájemce tuto skutečnost neoznámí na Informační centrum minimálně 3 dny před konáním pronájmu, je tato kauce nevratná.
- 3) Pořadatel hudební akce podá oznámení o pořádání veřejné hudební produkce na Městský úřad Rájec-Jestřebí a na Ochranný svaz autorský podle § 46 a 101 autorského zákona č. 121/2000 Sb.
- 4) Po úhradě kauce převezme nájemce od pronajímatele prostory, o čemž bude sepsán předávací protokol.

¹ Poskytovanými službami se rozumí: zapůjčení techniky, uspořádání sálu, přísálí, jeviště, ozvučení, osvětlení, apod.

- 5) Nejpozději do 24 hodin po skončení nájemní akce předá nájemce pronajaté prostory s mobiliářem zpět pronajímateli ve stavu, v jakém je před akcí převzal. O předání bude sepsán předávací protokol s uvedením závad a škod. V případě závad a škod bude nájemci vzniklá škoda účtována podle platného ceníku. Zařízení, které měl nájemce k dispozici, bude po skončení akce uloženo na místě, na kterém bylo při přebírání prostor.
- 6) Úhradu za poskytnuté služby je povinen nájemce provést nejpozději do 5 kalendářních dnů po skončení pronájmu v Informačním centru.
- 7) Pravidelné a dlouhodobé užívání Kulturního centra je upraveno v konkrétních jednotlivých smlouvách.

Čl. 7

Zajišťování pořádku a čistoty

- 1) Nájemce je povinen udržovat na svůj náklad pořádek a čistotu v pronajatých prostorách.
- 2) Před předáním prostor pronajímateli po skončení akce zajistí nájemce „hrubý“ úklid všech předaných prostor, zejména zametení podlah, odstranění nečistot a případné výzdoby.

Čl. 8

Zabezpečení Kulturního centra

- 1) Kulturní centrum je střeženo elektronickou zabezpečovací technikou a kamerovým systémem. Bezpečností kamery jsou směřovány na hlavní vchod a na požární dveře v zadní části objektu.
- 2) Systém se automaticky aktivuje denně v době od 22 hod do 6:45 hod. V případě nájemních akcí, které trvají v době zapnutí systému, je tento systém správcem Kulturního centra deaktivován.
- 3) Nájemce je povinen se při objednávce služeb seznámit se zabezpečením Kulturního centra a podpisem objednávky potvrdit, že je s tímto obeznámen.

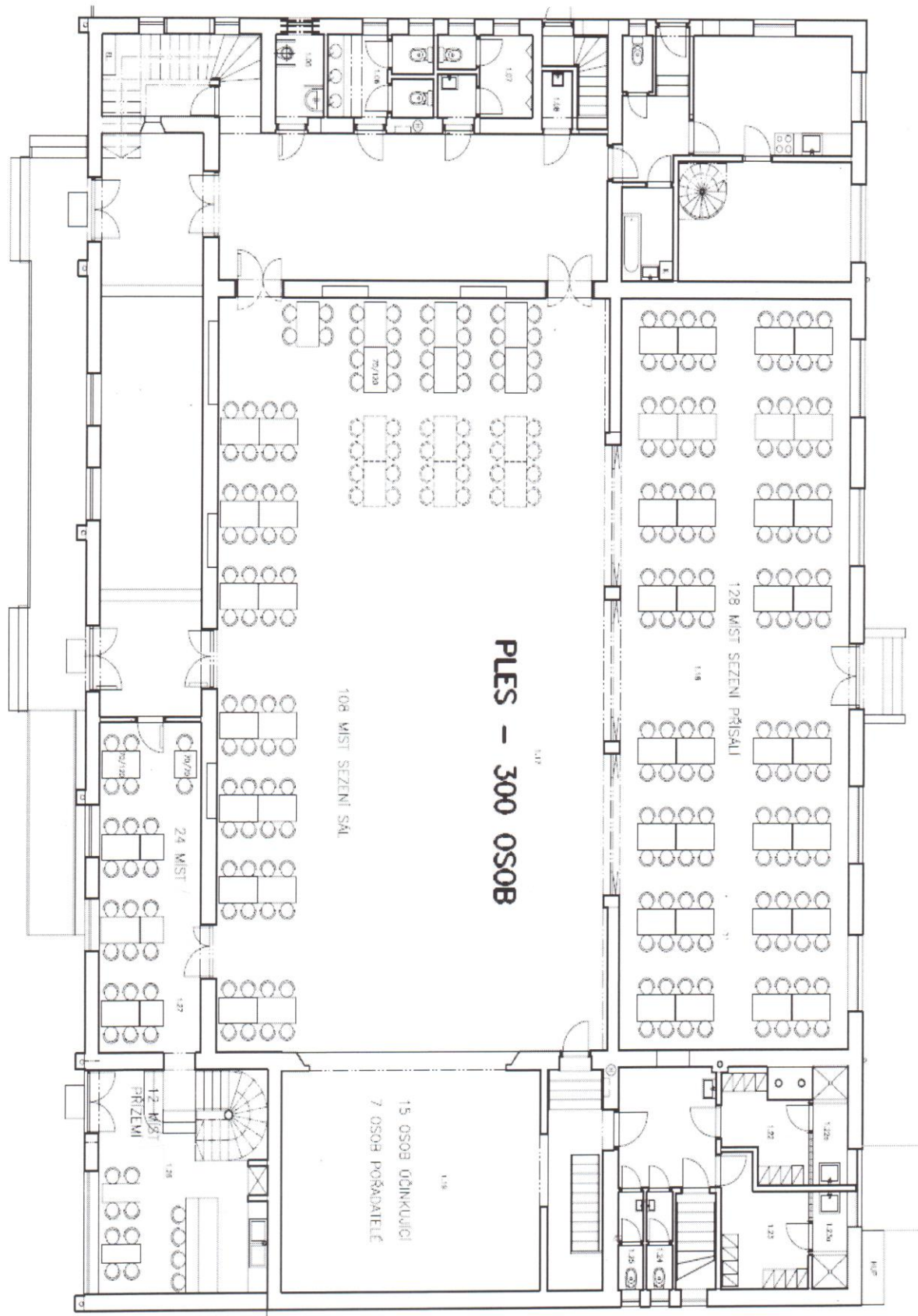
Čl. 9

Závěrečná a zrušovací ustanovení

- 1) Provozním řádem nejsou dotčena práva a povinnosti, vyplývající z jiných právních předpisů, příp. z uzavřených smluv.
- 2) Za dodržování provozního řádu odpovídá nájemce v době, ve které má tyto prostory pronajaty, dále pak pracovníci Odboru kultury a cestovního ruchu Městského úřadu Rájec-Jestřebí při pořádání kulturních a společenských akcí.
- 3) Popis prostor v budově Kulturního centra je uveden v příloze č. 1 tohoto provozního řádu.
- 4) Povinnosti nájemce vyplývající z požárních, bezpečnostních a hygienických předpisů v budově Kulturního centra jsou uvedeny v příloze č. 2 tohoto provozního řádu.
- 5) Veškeré skutečnosti o provozu Kulturního centra budou evidovány v Knize rezervací, která je umístěna v Informačním centru Městského úřadu.
- 6) Tento provozní řád nabývá účinnosti dne 01.03.2018 a je vyvěšen v Kulturním centru a na webových stránkách Města Rájec-Jestřebí.
- 7) Tento Provozní řád ruší a nahrazuje Provozní řád Kulturního centra – sokolovny schválený Radu města Rájec-Jestřebí dne 14.12.2015 usnesením č. 1b.
- 8) Tento Provozní řád schválila Rada města Rájec-Jestřebí dne 05.03.2018 usnesením č. 5.

Mgr. Romana Synakieviczová
starostka města

Příloha č. 1 – Prostory 1.NP Kulturního centra



Příloha č. 1 – Prostory 1.NP Kulturního centra - legenda

PROSTOR	Č.	OČEJ MÍSTNOSTI	PLOCHA m ²	POULAMA POHIS	ÚPRAVY POVRCHU			S.V.	POZNAMKA	
					OSNL	STĚNY	STROPY			
VEŠKÉ PROSTORY	1101	VEŠKÁ HALA	1120	teraso	p1	1,51	1,61	1,71	2100	část stěny II - parket
	1102	PŘEDKUL	4720	teraso	p1	1,51	1,61	1,71	2200	
NEVEŠKÉ PROSTORY	1103	POULAMA	610	teraso	p1	1,51	1,61	1,71	2300	
	1104	CHODBA – SKOKOVITĚ	220	teraso	p1	1,51	1,61	1,71	2300	
VEŠKÉ PROSTORY	1105	WC – ŽIV	330	teraso	p1	1,51	1,61, 62	POHLED 1,81	2400	část stěny + 2000
	1106	WC ŽIVY	720	teraso	p1	1,51	1,61, 62	POHLED 1,81	2400	část stěny + 2000
	1107	WC WLD	630	teraso	p1	1,51	1,61, 62	POHLED 1,81	2400	část stěny + 2000
NEVEŠKÉ PROSTORY	1108	OKLID. MÍSTNOST	130	teraso	p2	1,52	1,61	1,71	1100	část skokovité
	1109	SKOKOVITĚ – SÁLUP	300	část	p3	1,52	1,61	1,71	2100	
VEŠKÉ PROSTORY KONCULI SE ŽIVEM	1110	CHODBA	630	část	p4	1,52	1,61	1,71	2100	
	1111	KOLIBRA	430	část	p4	1,52	1,61, 62	1,71	2100	část stěny + 2000
	1112	WC	130	část	p4	1,53	1,61, 63	1,71	2100	část stěny + 2000
	1113	KONCULI	1720	část podlahy	p5	1,53	1,61, 63	1,71	2100	část stěny + 2000
VEŠKÉ PROSTORY	1114	KONCULI	1720	část podlahy	p6	1,53	1,61	1,71	2100	část stěny + 2000
	1115	HALA – VESTUP DO SKU	1020	teraso	p1	1,51	1,61	1,71	2200	část stěny II - parket
VEŠKÉ PROSTORY	1116	SKA	2400	teraso	p1	1,51	1,61	1,71	2200	
VEŠKÉ PROSTORY	1117	SKL	2000	část	p7	1,54	1,61	POHLED 1,94	4000	
VEŠKÉ PROSTORY	1118	PŘESLU	14720	část	p7	1,54	1,61	1,71	4300	
VEŠKÉ PROSTORY	1119	ŽIVITĚ	5120	část	p8	1,54	1,61	POHLED 1,85	5100	
	1120	CHODBA – ŽIVITĚ	630	část	p8	1,54	1,61	1,71	2400	část skokovité
VEŠKÉ PROSTORY	1121	CHODBA K SÁLUP	630	část	p9	1,52	1,61	1,71	2400	
	1122	SKA – ŽIVY	630	část	p9	1,52	1,61	1,71	2400	
	1123	SKA – ŽIVY	330	část	p9	1,52	1,61, 62	1,71	2400	část stěny + 2000
	1124	SKA – WLD	630	část	p9	1,52	1,61	1,71	2400	
VEŠKÉ PROSTORY	1125	WC ŽIVY – SKA	230	část	p9	1,52	1,61, 62	1,71	2400	část stěny + 2000
	1126	WC ŽIVY – SKA	230	část	p9	1,51	1,61, 62	1,71	2400	část stěny + 2000
	1127	SKOKOVITĚ – OBSAŽENÍ	230	teraso	p10	1,51	1,61	1,71	1300	část stěny + 2000, část stěny II - parket
	1127	SKOKOVITĚ – SKA KUMBA 2P	240	teraso	p1	1,51	1,61	1,71	2100	část skokovité

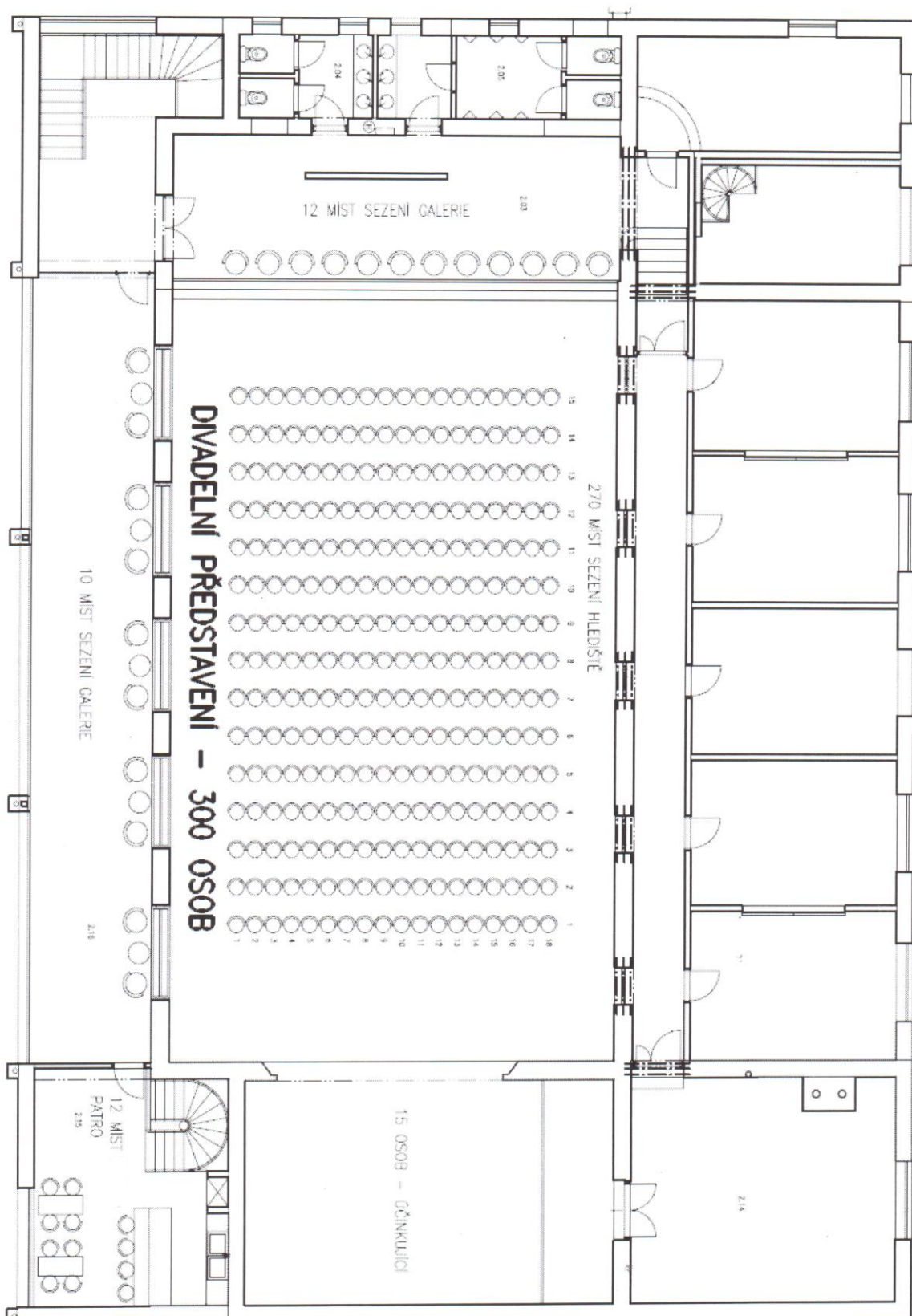
260 ŽIDLŮ (sál, přisál, občerstvení)
 24 ŽIDLŮ (občerstvení)
 16 ŽIDLŮ – REZERVA
 300 ŽIDLŮ – CELKEM



výškový systém místní územní úpravy

VED. PROJEKTANT	DOPOV. PROJ.	VYPRACOVAL	KONTROLOVAL
Ing. Radek Klára	Ing. Radek Klára	Ing. Erik Wolf	Ing. Radek Klára
Kraj Jihomoravský		MÚJ Ráječ – Jastřebí	
INVESTOR Město Ráječ – Jastřebí			
STAVBA KULTURNÍ CENTRUM – Stavební úpravy			
Ráječ – Jastřebí, Fugnerova ul.			
OBSAH PODOBRYS 1.NP – PŘÍZEMÍ		OBSAŽENOST	
NOVÝ STAV		ČÍS. VÝK. 107 0	
FORMÁT 3 A4		KOPIE	
DATUM 03/2010		STUPĚŇ DSP	
ZAK.ČÍS.		MĚR. 1:100	
ČÁST			

Příloha č. 1 – Prostory 2.NP Kulturního centra



Příloha č. 1 – Prostory 2.NP Kulturního centra - legenda

PROSTOR	Č.	ÚČEL MÍSTNOSTI	PLOCHA m ²	POULAMA POPS	OZN.	ÚPRAVY POKRCHU		POHLEDY	S.V.	POZNÁMKA
						SOHL	STĚNY			
VÝBEŽNÉ PROSTORY	2.01	SKOHOŠTĚ	8,90	horec	P11	1,51	1,61	POHLED	1,83	
	2.02	CHODBA – PROSTRA	14,90	horec	P12	1,51	1,61	POHLED	1,83	2,700
	2.03	GALERIE – BALKON	94,10	horec	P12	1,51	1,61	POHLED	1,84	2,700
	2.04	WC – ZENY	7,80	horec	P12			POHLED	1,82	2,600 šlepn, obklad v2000
	2.05	WC – MUŽ	14,20	horec	P12		1,61,1,62	POHLED	1,82	2,600 šlepn, obklad v2000
	2.06	CHODBA	29,40	datke	P13	1,52	1,61	POHLED	1,83	2,600
VÝBEŽNÉ PROSTORY	2.06a	SKOHOŠTĚ – CHODBA	2,80	datke	P13	1,52	1,61	POHLED	1,83	2,600
	2.07	KULBOVNA 1	21,90	horec	P14	1,50	1,61	POHLED	1,83	2,600
VÝBEŽNÉ PROSTORY	2.08	KANCELAR	15,40	pravek podova	P15	1,53	1,61	POHLED	1,83	2,600
	2.08a	SKOHOŠTĚ	1,70	horec	P14	1,50	1,61	POHLED	1,83	2,600
VÝBEŽNÉ PROSTORY	2.09	KULBOVNA 2	22,70	horec	P14	1,50	1,61	POHLED	1,83	2,600
	2.10	KULBOVNA 3	21,80	horec	P14	1,50	1,61	POHLED	1,83	2,600
VÝBEŽNÉ PROSTORY	2.11	KULBOVNA 4	21,80	horec	P14	1,50	1,61	POHLED	1,83	2,600
	2.12	KULBOVNA 5	22,30	horec	P14	1,50	1,61	POHLED	1,83	2,600
	2.13	KULBOVNA 6	22,30	horec	P14	1,50	1,61	POHLED	1,83	2,600
	2.14	SKLAD KALIS	42,40	datke	P13	1,52	1,61	POHLED	1,83	2,100
	2.15	OBČERSTVENÍ – PATRO	28,00	horec	P12	1,51	1,61,1,63	POHLED	1,83	2,600
	2.15a	SKOHOŠTĚ – OBČERSTVENÍ	5,10	datke	P12	1,51	1,61	POHLED	1,83	2,600
VÝBEŽNÉ PROSTORY	2.16	VYSTAVNÍ GALERIE – CHODBA	75,20	horec	P12	1,51	1,61	POHLED	1,83	2,600
										šlepn, obklad ze železa KONE SKOHOŠTĚ

270 ŽIDLÍ – HLEDIŠTĚ
 24 ŽIDLÍ – OBČERSTVENÍ
 6 ŽIDLÍ – REZERVA
 300 ŽIDLÍ – CELKEM



Výškový systém místní čt.0/08, 108/000

VED.PROJEKTANT Ing. Radek Klírna	ODPOV.PROJ. Ing. Radek Klírna	VYPRACOVAL Ing. Erik Volf	KONTROLOVAL Ing. Radek Klírna	
Kroj Jihomoravský		MÚ Rájec – Jestiřebí		
INVESTOR Město Rájec – Jestiřebí				FORMAT 3 A4
STAVBA KULTURNÍ CENTRUM – Stavební úpravy Rájec – Jestiřebí, Fugnerova ul.				DATUM 03/2010
				STUPĚŇ DSP
				ZAK.ČÍS. MER. 1:100
OBSAH NOVÝ STAV PŮDORYS 2NP – PATRO NOVÝ STAV	OBSAZENOST			ČÍS.VÝKR. 108 0
				ČAST

Příloha č. 2 – Dodržování požadavků dle

POŽÁRNÍCH, BEZPEČNOSTNÍCH A HYGIENICKÝCH PŘEDPISŮ

Na základě zákona č. 133/1985 Sb., o požární ochraně, vyhlášky o požární prevenci a zákona č. 262/2006 Sb. zákoníku práce v platném znění, je každý povinen počínat si tak, aby nezavdal příčinu ke vzniku požáru, neohrozil život a zdraví osob a majetek organizace. Při odstraňování požáru a jiných mimořádných událostí je povinen každý poskytnout přiměřenou osobní pomoc, nevystaví-li tím vážnému nebezpečí nebo ohrožení sebe nebo blízké osoby.

Nájemci a uživatelé objektu Kulturního centra - sokolovny jsou v zájmu zajištění ochrany zdraví a požární ochrany **povinni:**

- 1) Seznámit se s Provozním řádem KC, požárním řádem, s požárními poplachovými směrnicemi, evakuačním plánem (vyvěšeny v objektu), případně další dokumentací PO a BOZP umístěnou v objektu, nebo předanou správou objektu.
- 2) V případě vzniku požáru učinit vše pro likvidaci požáru, popř. neodkladně vyhlásit požární poplach (ohlášení u správce objektu) a přivolat pomoc v souladu s požárními a poplachovými směrnicemi.
- 3) Znat použití hasicích přístrojů, včetně jejich rozmístění.
- 4) V případě provozování akcí nad 200 osob, je nutné zajistit požární preventivní hlídku, její proškolení a poučení pro činnosti se zvýšeným požárním nebezpečím.
- 5) Znat rozmístění prostředků požární ochrany, seznámit se s návodem na jejich používání a tyto prostředky (včetně informativních značek a tabulek) nepoškozovat a neodstraňovat.
- 6) Řídit se organizačními pokyny správce KC a kontrolních orgánů zajišťujících požární ochranu a bezpečnost.
- 7) Nahlásit požadavky na opravu zařízení KC, přičemž opravy zařízení včetně zázemí smí provádět jen pověřený pracovník s příslušnou kvalifikací.
- 8) Respektovat zákaz jakéhokoliv zásahu do elektrické instalace a dalších technických zařízení umístěných v objektu.
- 9) Při použití čisticích prostředků dodržovat zásady bezpečné manipulace, přičemž skladování hořlavých kapalin, tlakových lahví a nebezpečných chemických látek není dovoleno.
- 10) V průběhu představení počínat si tak, aby nezpůsobili poranění sobě ani jiným osobám a aby nezavinili vznik požáru.
- 11) Ihned odstraňovat příčiny možného poranění (střepy, rozbité kapaliny, mastnoty na podlahách a jiné), v případě výskytu závady většího rozsahu nahlásit správci KC (v případě nepřítomnosti na telefon správce uvedený v Provozním řádu).
- 12) V prostorách sálu a zázemí trvale udržovat pořádek (úklidové prostředky si lze vypůjčit u správce sálu).
- 13) Neprodleně hlásit správci všechny nedostatky související s nedodržováním těchto předpisů v prostorách víceúčelového sálu včetně zázemí správci KC.