



Provozní řád Kulturního centra - sokolovny

Čl. 1

Působnost provozního řádu

Provozní řád upravuje podmínky a způsob užívání nebytových prostor a jeho zařízení v Kulturním centru – sokolovně v Rájci-Jestřebí (dále jen „Kulturní centrum“) na ulici Fügnerova č. 281.

Čl. 2

Základní ustanovení

Město Rájec-Jestřebí se sídlem Blanenská 84, 679 02 Rájec-Jestřebí, IČ: 00280836, DIČ: CZ00280836 je správcem, provozovatelem a vlastníkem budovy Kulturního centra. V tomto provozním řádu je dále označováno jako „pronajímatel“. Kontaktní osobou pronajímatele je správce Kulturního centra:

telefon: 725 339 361, email: sokolovna-spravce@rajecjestrebi.cz

Osoba, která uzavře nájemní vztah s pronajímatelem na pronájem Kulturního centra, je označována jako „nájemce“.

Čl. 3

Práva a povinnosti z nájmu

- 1) Práva a povinnosti plynoucí z nájmu nebytových prostor upravuje zákon č. 89/2012 Sb. - občanský zákoník.
- 2) Při veškerých činnostech v pronajatých prostorách Kulturního centra je nájemce povinen chovat se tak, aby nedošlo ke vzniku mimořádné události (např. požár) a k ohrožení života a zdraví všech osob a majetku pronajímatele.
- 3) Nájemce je odpovědný za veškeré škody, které vzniknou na majetku a zařízení pronajímatele v pronajatých prostorách po celou dobu nájmu. Nájemce odpovídá za škody způsobené okolnostmi, které mají původ v povaze přístroje nebo jiných věcí, jichž při své činnosti použil. Nájemce taktéž odpovídá za škody způsobené třetí osobou v průběhu jeho nájemní akce. Zjištěné škody je nájemce povinen na vlastní náklady neprodleně odstranit nebo dojednat s pronajímatelem jiný způsob náhrady.
- 4) Nájemce nese plnou odpovědnost za věci uložené, odložené a vnesené do pronajatých prostor svými pracovníky a ostatními osobami, které se v těchto prostorách s jeho vědomím zdržují.
- 5) Pronajímatel je povinen zajistit nájemci plný a nerušený výkon jeho práv spojených s užíváním pronajatých prostor.
- 6) Pronajímatel je oprávněn po předchozím oznámení nájemci ke vstupu do pronajatých prostor za účelem zjištění technického stavu pronajatých prostor a provedení nutných oprav. Ve výjimečných případech (havárie, ohrožení života a zdraví osob, bezprostředně hrozící škody na majetku) bude zajištěno zpřístupnění pronajatých prostor i bez souhlasu nájemce. O tomto zásahu vyrozumí pronajímatel neprodleně nájemce a pořídí o zásahu písemný protokol.
- 7) Nájemce, který zajišťuje akce pro děti, zajistí hlídání dětí během akce. Rodiče, kteří jsou přítomni s dětmi, zajistí jejich hlídání. Děti nesmí pobývat v prostorách Kulturního centra samy bez dozoru dospělého. Při školních akcích je zodpovědnou osobou dozor určený vedením školy.
- 8) Nájemce je povinen umožnit volný přístup k uzávěrům, hydrantům, měřičům a vstupům.

- 9) Nájemce nesmí:
 - a) zasahovat do rozvodů vody a odpadů
 - b) zasahovat do elektrické instalace
 - c) zasahovat do topného systému
 - d) narušovat zdi a celistvost zděných konstrukcí
 - e) upevňovat ozdoby a reklamu na zdi mimo k tomu vyhrazených míst
 - f) nadměrně zatěžovat jakékoliv konstrukce
- 10) V pronajatých prostorách je zakázáno skladovat jakékoliv hořlaviny, tlakové lahve k dopravě plynů, jedovaté a jiné nebezpečné látky a pyrotechnický materiál.
- 11) Do prostor Kulturního centra je vstup se zvířaty bez souhlasu pronajímatele zakázán.
- 12) Nájemce je povinen zajišťovat povinný rozsah služeb ve smyslu zákona č. 133/1985 Sb., o požární ochraně (dle Přílohy č. 2 tohoto Provozního řádu).

Čl. 4

Užívání společných prostor a zařízení

- 1) Společné prostory v Kulturním centru se užívají jen k účelům odpovídajícím jejich určení a takovým způsobem, aby nedocházelo k omezování práv ostatních nájemců.
- 2) Mezi účely užívání patří zejména pořádání divadelních a kulturních představení, výstavy, přednášky, besedy, hudební zkoušky, prezentace apod.
- 3) Maximální počet současně přítomných účastníků nájemní akce je 400 osob. Pořadatelskou službu zajišťuje nájemce, a to na každých 100 účastníků 4 pořadatele starší 18 let.
- 4) Ve všech krytých prostorách Kulturního centra je zakázáno kouřit nebo manipulovat s otevřeným plamenem.
- 5) Vjíždět do Kulturního centra je zakázáno.
- 6) Parkování vozidel u Kulturního centra je možné pouze na vyhrazených místech k parkování.

Čl. 5

Provozní doba Kulturního centra

- 1) Provozní doba u nájemní akce je stanovena objednávkou mezi pronajímatelem a nájemcem podle druhu konané akce.

Čl. 6

Poskytování služeb, objednávka, úhrada za služby

- 1) Nájemci jsou poskytovány služby¹ na základě písemné objednávky, kterou uzavře osobně v Informačním centru Městského úřadu Rájec-Jestřebí, Komenského 620, 679 02 Rájec-Jestřebí, kontakt: informace@rajecjestrebi.cz. Tato objednávka musí být uzavřena nejpozději do 21 dní od rezervování termínu pronájmu.
- 2) Nájemce uhradí kauci (500 Kč) na objednané služby. Tato kauce bude odečtena od celkové ceny za objednané služby. V případě, že se pronájem neuskuteční a nájemce tuto skutečnost neoznámí na Informační centrum minimálně 3 dny před konáním pronájmu, je tato kauce nevratná.
- 3) Pořadatel hudební akce podá oznámení o pořádání veřejné hudební produkce na Městský úřad Rájec-Jestřebí a na Ochranný svaz autorský podle § 46 a 101 autorského zákona č. 121/2000 Sb.
- 4) Po úhradě kauce převezme nájemce od pronajímatele prostory, o čemž bude sepsán předávací protokol.
- 5) Nejpozději do 24 hodin po skončení nájemní akce předá nájemce pronajaté prostory s mobiliářem zpět pronajímateli ve stavu, v jakém je před akcí převzal. O předání bude sepsán předávací protokol s uvedením závad a škod. V případě závad a škod bude nájemci vzniklá škoda účtována podle platného ceníku. Zařízení, které měl nájemce

¹ Poskytovanými službami se rozumí: zapůjčení techniky, uspořádání sálu, přísálí, jeviště, ozvučení, osvětlení, apod.

Provozní řád Kulturního centra

k dispozici, bude po skončení akce uloženo na místě, na kterém bylo při přebírání prostor.

- 6) Úhradu za poskytnuté služby je povinen nájemce provést nejpozději do 5 kalendářních dnů po skončení pronájmu v Informačním centru.
- 7) Pravidelné a dlouhodobé užívání Kulturního centra je upraveno v konkrétních jednotlivých smlouvách.

Čl. 7

Zajišťování pořádku a čistoty

- 1) Nájemce je povinen udržovat na svůj náklad pořádek a čistotu v pronajatých prostorách.
- 2) Před předáním prostor pronajímateli po skončení akce zajistí nájemce „hrubý“ úklid všech předaných prostor, zejména zametení podlah, odstranění nečistot a případné výzdoby.

Čl. 8

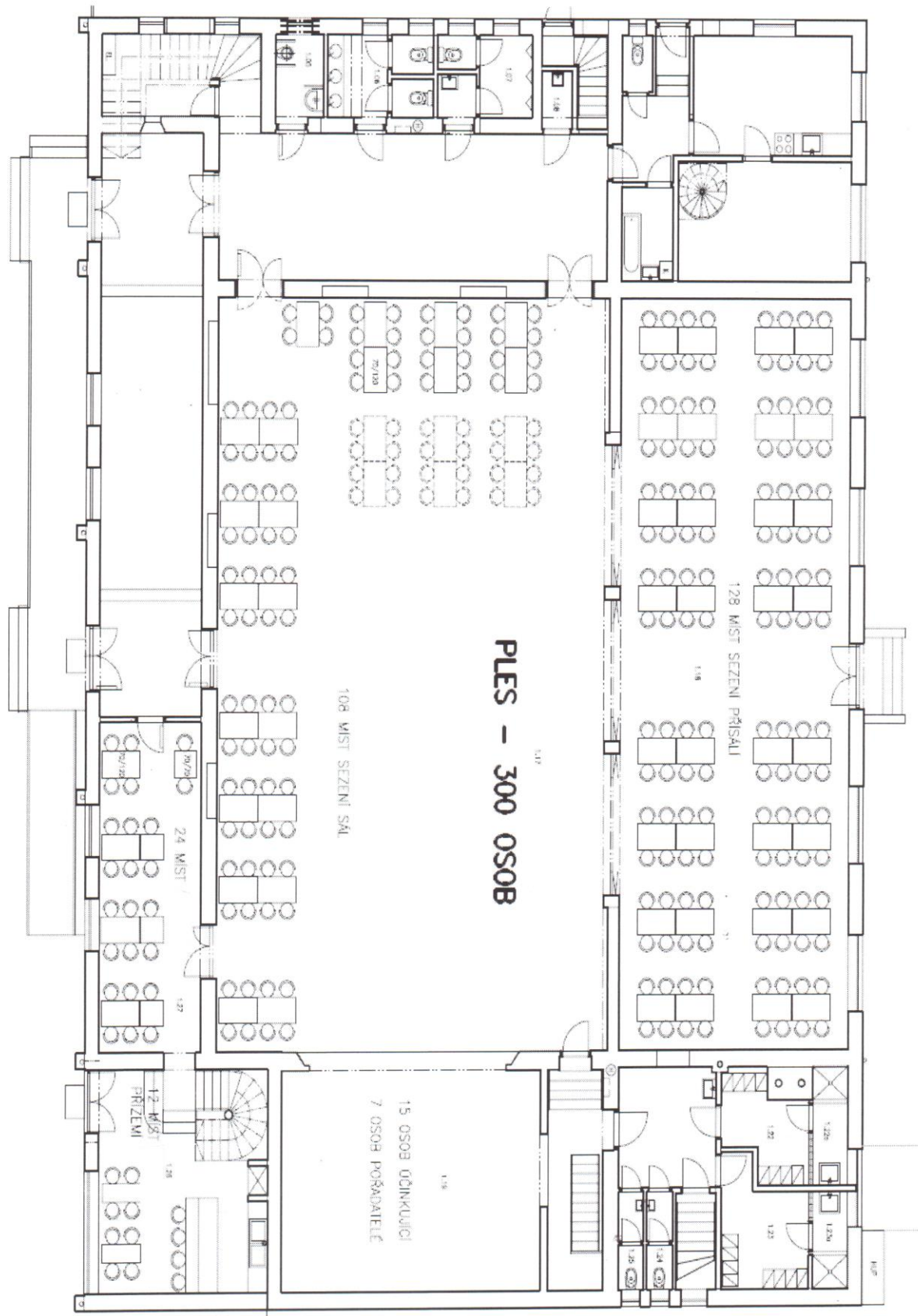
Závěrečná ustanovení

- 1) Provozním řádem nejsou dotčena práva a povinnosti, vyplývající z jiných právních předpisů, příp. z uzavřených smluv.
- 2) Za dodržování provozního řádu odpovídá nájemce v době, ve které má tyto prostory pronajaty, dále pak pracovníci Odboru kultury a cestovního ruchu Městského úřadu Rájec-Jestřebí při pořádání kulturních a společenských akcí.
- 3) Popis prostor v budově Kulturního centra je uveden v příloze č. 1 tohoto provozního řádu.
- 4) Povinnosti nájemce vyplývající z požárních, bezpečnostních a hygienických předpisů v budově Kulturního centra jsou uvedeny v příloze č. 2 tohoto provozního řádu.
- 5) Veškeré skutečnosti o provozu Kulturního centra budou evidovány v Knize rezervací, která je umístěna v Informačním centru Městského úřadu.
- 6) Tento provozní řád nabývá účinnosti dne 1. ledna 2016 a je vyvěšen v Kulturním centru a na webových stránkách Města Rájec-Jestřebí.

Schváleno Radou města dne 14. 12. 2015, usnesení č. 1b

Mgr. Romana Synakieviczová
starostka města

Příloha č. 1 – Prostory 1.NP Kulturního centra



Příloha č. 1 – Prostory 1.NP Kulturního centra - legenda

PROSTOR	Č.	OČEJ MÍSTNOSTI	PLOCHA m ²	POUŽITÍ POPIS	POUŽITÁ OZNAČENÍ	ÚPRAVY PŮVODNÍ		PROJEKT	S.Č.	POZNÁMKA
						SOUL. STĚNY	STŘEŠÍ			
VEŠKÉ PROSTORY	1101	VEŠKÁ HALA	1130	teraso	p1	1,51	1,61	1,71	2370	část dle II - park.
	1102	PERIFERIE	4720	teraso	p1	1,51	1,61	1,71	2370	
NEVEŠKÉ PROSTORY	1103	POKLOUKA	610	teraso	p1	1,51	1,61	1,71	2370	
	1104	CHODBA – SKOPEČNÍ	220	teraso	p1	1,51	1,61	1,71	2370	
VEŠKÉ PROSTORY	1105	WC – ŽIV.	330	teraso	p1	1,51	1,61, 62	POHLED 1,81	2300	část dle II - park.
	1106	WC ŽIV.	220	teraso	p1	1,51	1,61, 62	POHLED 1,81	2300	část dle II - park.
	1107	WC WLD	630	teraso	p1	1,51	1,61, 62	POHLED 1,81	2300	část dle II - park.
NEVEŠKÉ PROSTORY	1108	OKLAD. MÍSTNOST	130	teraso	p2	1,52	1,61	1,71	1190	část dle II - park.
	1109	SKOPEČNÍ – SÁLÍP	300	odk.	p3	1,52	1,61	1,71	2140	
VEŠKÉ PROSTORY KONCEPČNÍ SE ZDRAVÍ	1110	CHODBA	630	odk.	p4	1,52	1,61	1,71	2140	část dle II - park.
	1111	KOLIBŘINA	430	odk.	p4	1,52	1,61, 62	1,71	2140	část dle II - park.
	1112	WC	130	odk.	p4	1,53	1,61, 63	1,71	2140	část dle II - park.
	1113	KONCEPČNÍ	1720	okrajní podoba	p5	1,53	1,61	1,71	2140	část dle II - park.
VEŠKÉ PROSTORY	1114	KONCEPČNÍ	1020	teraso	p1	1,51	1,61	1,71	2370	část dle II - park.
	1115	HALA – VESTUP DO SKU	2430	teraso	p1	1,51	1,61	1,71	2370	
VEŠKÉ PROSTORY	1116	SKAUA	2630	teraso	p1	1,54	1,61	POHLED 1,94	4300	
VEŠKÉ PROSTORY	1117	SKU	14720	podkry	p7	1,54	1,61	1,71	4300	
VEŠKÉ PROSTORY	1118	PRISLU	5130	odk.	p8	1,54	1,61	POHLED 1,85	5180	
VEŠKÉ PROSTORY	1120	CHODBA – ŽIVOST	630	odk.	p9	1,52	1,61	1,71	2300	část dle II - park.
	1121	CHODBA K SÁUKU	630	odk.	p9	1,52	1,61	1,71	2300	
	1122	SKAUA – ŽIV.	630	odk.	p9	1,52	1,61	1,71	2300	
	1123	SKAUA – ŽIV.	330	odk.	p9	1,52	1,61, 62	1,71	2300	část dle II - park.
	1124	SKAUA – WLD	630	odk.	p9	1,52	1,61	1,71	2300	
	1125	WC ŽIV.	230	odk.	p9	1,52	1,61, 62	1,71	2300	část dle II - park.
	1126	WC ŽIV.	230	odk.	p9	1,51	1,61, 62	1,71	2300	část dle II - park.
	1127	WC ŽIV.	230	odk.	p10	1,51	1,61	1,71	2300	část dle II - park.
	1128	OKOPEČNÍ – PRŮZEMÍ	2630	teraso	p10	1,51	1,61	1,71	2300	část dle II - park.
	1129	OKOPEČNÍ – OBLÁZKOVÉ	230	teraso	p10	1,51	1,61	1,71	2300	část dle II - park.
1127	OKOPEČNÍ – SOUK. KUMPA 2P	2630	teraso	p1	1,51	1,61	1,71	2300	část dle II - park.	

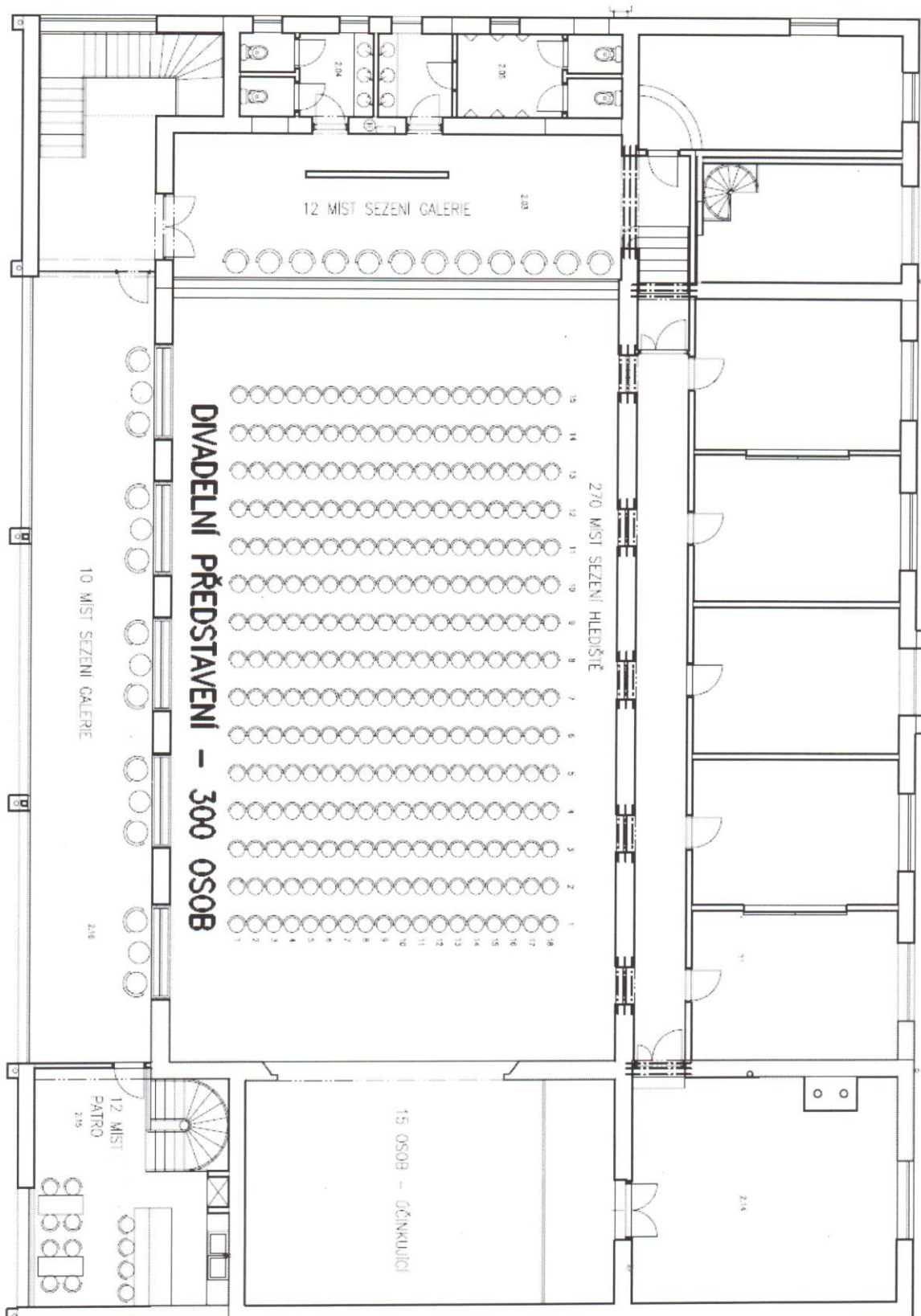
260 ŽIDLŮ (sdí, přísdiř, občerstvení)
 24 ŽIDLŮ (občerstvení)
 16 ŽIDLŮ – REZERVA
 300 ŽIDLŮ – CELKEM



výškový systém měřící čísel 00,0000

VED. PROJEKTANT	ING. RODEK KLÍMA	DOPOV. PROJ.	ING. RODEK KLÍMA	VYPRACOVAL	ING. ERK VOJF	KONTROLOVAL	ING. RODEK KLÍMA
Kraj	Uherskohruševský	MÚO	Rájeec – Jastřebí				
INVESTOR	Město Rájeec – Jastřebí						
STAVBA	KULTURNÍ CENTRUM – Stavbní úpravy						
	Rájeec – Jastřebí, Fugnerova ul.						
OBSAH	PŮDORYS 1.NP – PŘÍZEMÍ	OBSAZENOST		ČÍS. VÝK. 107 0	ČÁST		
	NOVÝ STAV						
		FORMÁT	3 A4	KOPIE			
		DATAUM	03/2010				
		STUPEN	DSP				
		ZAK.ČÍS.					
		MĚR.	1:100				

Příloha č. 1 – Prostory 2.NP Kulturního centra



Příloha č. 1 – Prostory 2.NP Kulturního centra - legenda

PROSTOR	Č.	ÚČEL MÍSTNOSTI	PLOCHA m ²	POULAMA POPS	OZN.	ÚPRAVY POKRCHU		POHLEDY	S.V.	POZNÁMKA
						SOHL	STĚNY			
VÝBEŽNÉ PROSTORY	2.01	SKOPOUŠTĚ	8,50	terence	P11	1,51	1,61	POHLED	1,83	
	2.02	CHODBA – PROSTRA	14,50	terence	P12	1,51	1,61	POHLED	1,83	2,700
	2.03	GALERIE – BALKON	54,10	terence	P12	1,51	1,61	POHLED	1,84	2,700
	2.04	WC – ŽENY	7,80	terence	P12			POHLED	1,82	2,600 šlepn, obklad v2000
	2.05	WC – MUŽ	14,20	terence	P12		1,61,1,62	POHLED	1,82	2,600 šlepn, obklad v2000
	2.06	CHODBA	29,40	datke	P13	1,52	1,61	POHLED	1,83	2,600
VÝBEŽNÉ PROSTORY	2.06a	SKOPOUŠTĚ – CHODBA	2,80	datke	P13	1,52	1,61	POHLED	1,83	2,600
	2.07	KULBOVNA 1	21,90	balence	P14	1,50	1,61	POHLED	1,83	2,600
VÝBEŽNÉ PROSTORY	2.08	KANCELAR	15,40	praveci podova	P15	1,53	1,61	POHLED	1,83	2,600
	2.08a	SKOPOUŠTĚ	1,70	terence						KONE SKOPOUŠTĚ
VÝBEŽNÉ PROSTORY	2.09	KULBOVNA 2	22,70	balence	P14	1,50	1,61	POHLED	1,83	2,600
	2.10	KULBOVNA 3	21,80	balence	P14	1,50	1,61	POHLED	1,83	2,600
	2.11	KULBOVNA 4	21,80	balence	P14	1,50	1,61	POHLED	1,83	2,600
	2.12	KULBOVNA 5	22,30	balence	P14	1,50	1,61	POHLED	1,83	2,600
	2.13	KULBOVNA 6	22,30	balence	P14	1,50	1,61	POHLED	1,83	2,600
	2.14	SKLAD KALIS	42,40	datke	P13	1,52	1,61	POHLED	1,83	2,100
VÝBEŽNÉ PROSTORY	2.15	OBČERSTVENÍ – PATRO	28,00	terence	P12	1,51	1,61	POHLED	1,83	2,600
	2.15a	SKOPOUŠTĚ – OBČERSTVENÍ	5,10	datke						terence, obklad ze železa
	2.16	VÝSTAVNÍ GALERIE – CHODBA	75,20	terence	P12	1,51	1,61	POHLED	1,83	2,600 KONE SKOPOUŠTĚ

270 ŽIDLÍ – HLEDIŠTĚ
 24 ŽIDLÍ – OBČERSTVENÍ
 6 ŽIDLÍ – REZERVA
 300 ŽIDLÍ – CELKEM



výškový systém místnosti (číslo/0,00, 0,00/0,00)

VED.PROJEKTANT Ing. Radek Klírna	ODPOV.PROJ. Ing. Radek Klírna	VYPRACOVAL Ing. Erik Volf	KONTROLOVAL Ing. Radek Klírna	
Kroj Jihomoravský		MÚ Rájec – Jestiřebí		
INVESTOR Město Rájec – Jestiřebí				
STAVBA KULTURNÍ CENTRUM – Stavební úpravy Rájec – Jestiřebí, Fugnerova ul.				
OBSAH PŮDORYS 2NP – PATRO NOVÝ STAV	OBSAZENOST			ČÍS.VÝKR. 108 0
	FORMÁT 3 A4	KOPIE		
	DATAUM 03/2010			
	STUPEN DSP			
	ZAK.ČÍS. MER. 1:100			
	ČAST			

Příloha č. 2 – Dodržování požadavků dle

POŽÁRNÍCH, BEZPEČNOSTNÍCH A HYGIENICKÝCH PŘEDPISŮ

Na základě zákona č. 133/1985 Sb., o požární ochraně, vyhlášky o požární prevenci a zákona č. 262/2006 Sb. zákoníku práce v platném znění, je každý povinen počínat si tak, aby nezavdal příčinu ke vzniku požáru, neohrozil život a zdraví osob a majetek organizace. Při odstraňování požáru a jiných mimořádných událostí je povinen každý poskytnout přiměřenou osobní pomoc, nevystaví-li tím vážnému nebezpečí nebo ohrožení sebe nebo blízké osoby.

Nájemci a uživatelé objektu Kulturního centra - sokolovny jsou v zájmu zajištění ochrany zdraví a požární ochrany **povinni:**

- 1) Seznámit se s Provozním řádem KC, požárním řádem, s požárními poplachovými směrnicemi, evakuačním plánem (vyvěšeny v objektu), případně další dokumentací PO a BOZP umístěnou v objektu, nebo předanou správou objektu.
- 2) V případě vzniku požáru učinit vše pro likvidaci požáru, popř. neodkladně vyhlásit požární poplach (ohlášení u správce objektu) a přivolat pomoc v souladu s požárními a poplachovými směrnicemi.
- 3) Znat použití hasicích přístrojů, včetně jejich rozmístění.
- 4) V případě provozování akcí nad 200 osob, je nutné zajistit požární preventivní hlídku, její proškolení a poučení pro činnosti se zvýšeným požárním nebezpečím.
- 5) Znat rozmístění prostředků požární ochrany, seznámit se s návodem na jejich používání a tyto prostředky (včetně informativních značek a tabulek) nepoškozovat a neodstraňovat.
- 6) Řídit se organizačními pokyny správce KC a kontrolních orgánů zajišťujících požární ochranu a bezpečnost.
- 7) Nahlásit požadavky na opravu zařízení KC, přičemž opravy zařízení včetně zázemí smí provádět jen pověřený pracovník s příslušnou kvalifikací.
- 8) Respektovat zákaz jakéhokoliv zásahu do elektrické instalace a dalších technických zařízení umístěných v objektu.
- 9) Při použití čisticích prostředků dodržovat zásady bezpečné manipulace, přičemž skladování hořlavých kapalin, tlakových lahví a nebezpečných chemických látek není dovoleno.
- 10) V průběhu představení počínat si tak, aby nezpůsobili poranění sobě ani jiným osobám a aby nezavinili vznik požáru.
- 11) Ihned odstraňovat příčiny možného poranění (střepy, rozbité kapaliny, mastnoty na podlahách a jiné), v případě výskytu závady většího rozsahu nahlásit správci KC (v případě nepřítomnosti na telefon správce uvedený v Provozním řádu).
- 12) V prostorách sálu a zázemí trvale udržovat pořádek (úklidové prostředky si lze vypůjčit u správce sálu).
- 13) Neprodleně hlásit správci všechny nedostatky související s nedodržováním těchto předpisů v prostorách víceúčelového sálu včetně zázemí správci KC.